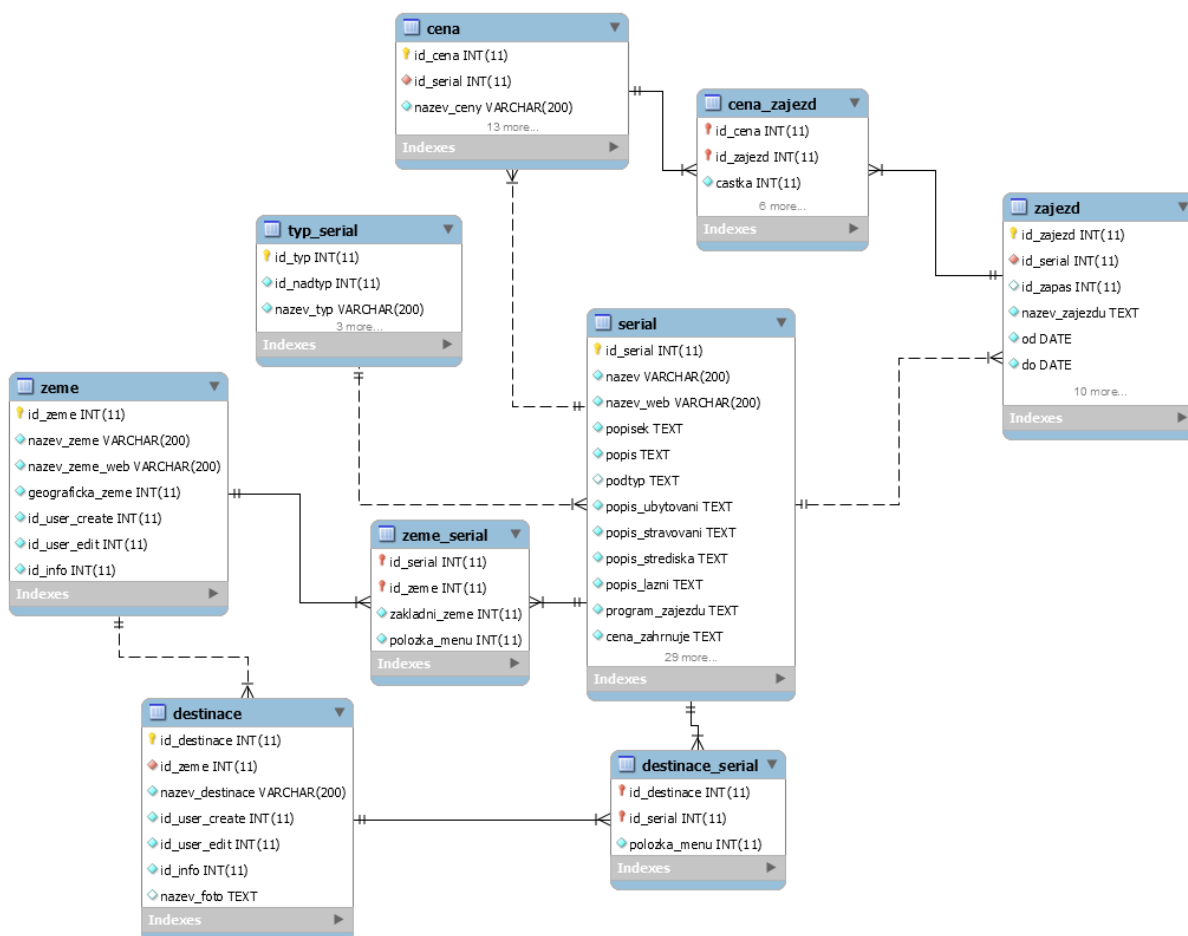


Prezentace zájezdů ze systému Albatros 3000 na webu.

Tento dokument obsahuje základní návod jak prezentovat seriály a zájezdy vytvořené v systému Albatros 3000 klientům. Dokument popisuje vazby jednotlivých databázových tabulek, jejich funkci a doporučenou strukturu prezentace.

Pro vytvoření vlastní prezentace můžete použít také části zdrojových kódů z dema klientského rozhraní, viz. <http://albatros3000.slantour.cz>.

Základní (povinná) struktura zájezdů a seriálu



Obrázek 1: ER diagram základní struktury databáze Albatros 3000: seriály a povinné doplňující informace k seriálům.

Základní jednotkou prezentace zájezdů je seriál – například „Královská Provence“. Seriál obsahuje většinu textového popisu zájezdu (program, popis ubytování,...). Jednotlivé sloupce tabulky odpovídají polím ze zadávacího formuláře.

Každý seriál obsahuje 1 nebo více zájezdů (konkrétních termínů). Dále má každý seriál přiřazený jeden typ, případně podtyp seriálu (poznávací/pobytové/lyžování/...), jednu nebo více cílových zemí (jedna označena jako „základní“) a nula nebo více cílových destinací.

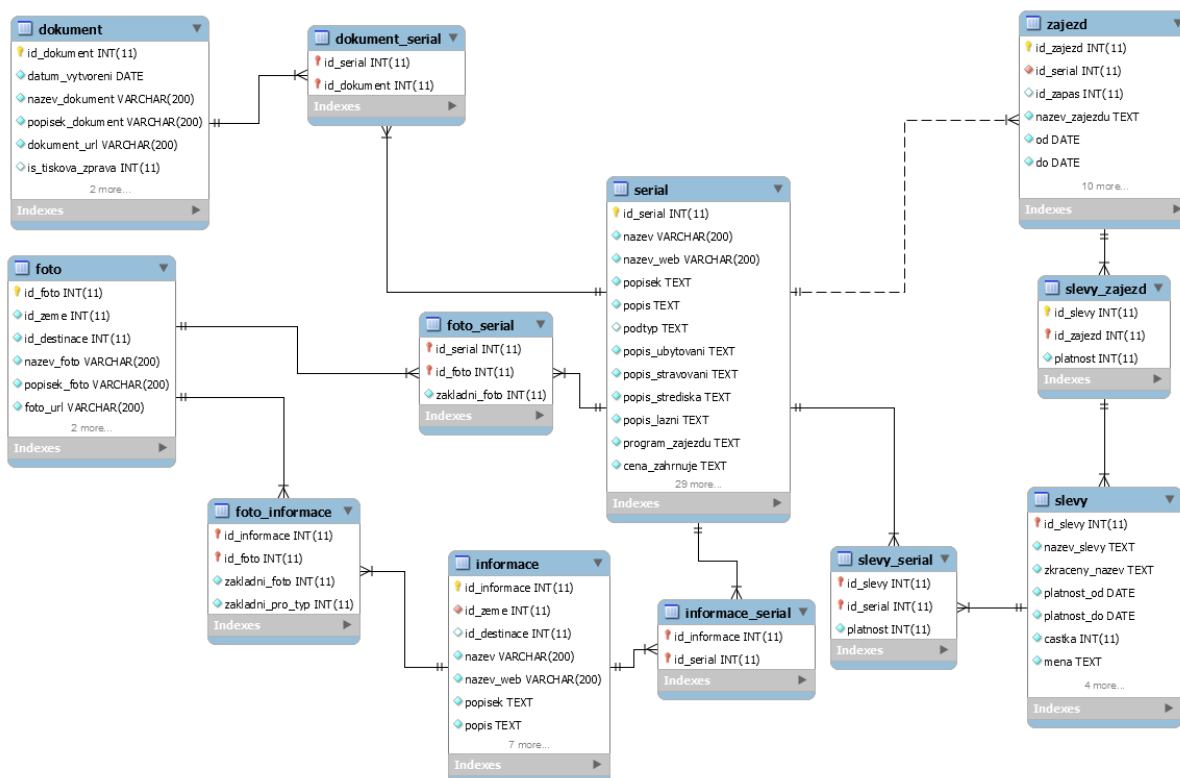
Definici služeb (textový popis) přiřazených k seriálu obsahuje tabulka cena (jedna služba je označena jako základní), konkrétní částky a volné kapacity jsou obsaženy v tabulce cena_zajezd (závislá jak na seriálu, tak na zájezdu).

Platný (zobrazitelný) seriál je takový, který má alespoň jeden zájezd s neprošlými termíny, má přiřazenou základní zemi a vyplněnou základní službu.

Doporučená katalogová hierarchie prezentace

Doporučená hierarchie se samozřejmě odvíjí od konkrétní nabídky vaší CK. V případě CK SLAN tour se osvědčila struktura Typ_seriálu -> Cílová země (->Destinace – pouze u některých typů seriálu, např. dovolená). Dále pak s možností přímého přístupu k vybraným cílovým zemím.

Další informace vázané k seriálu



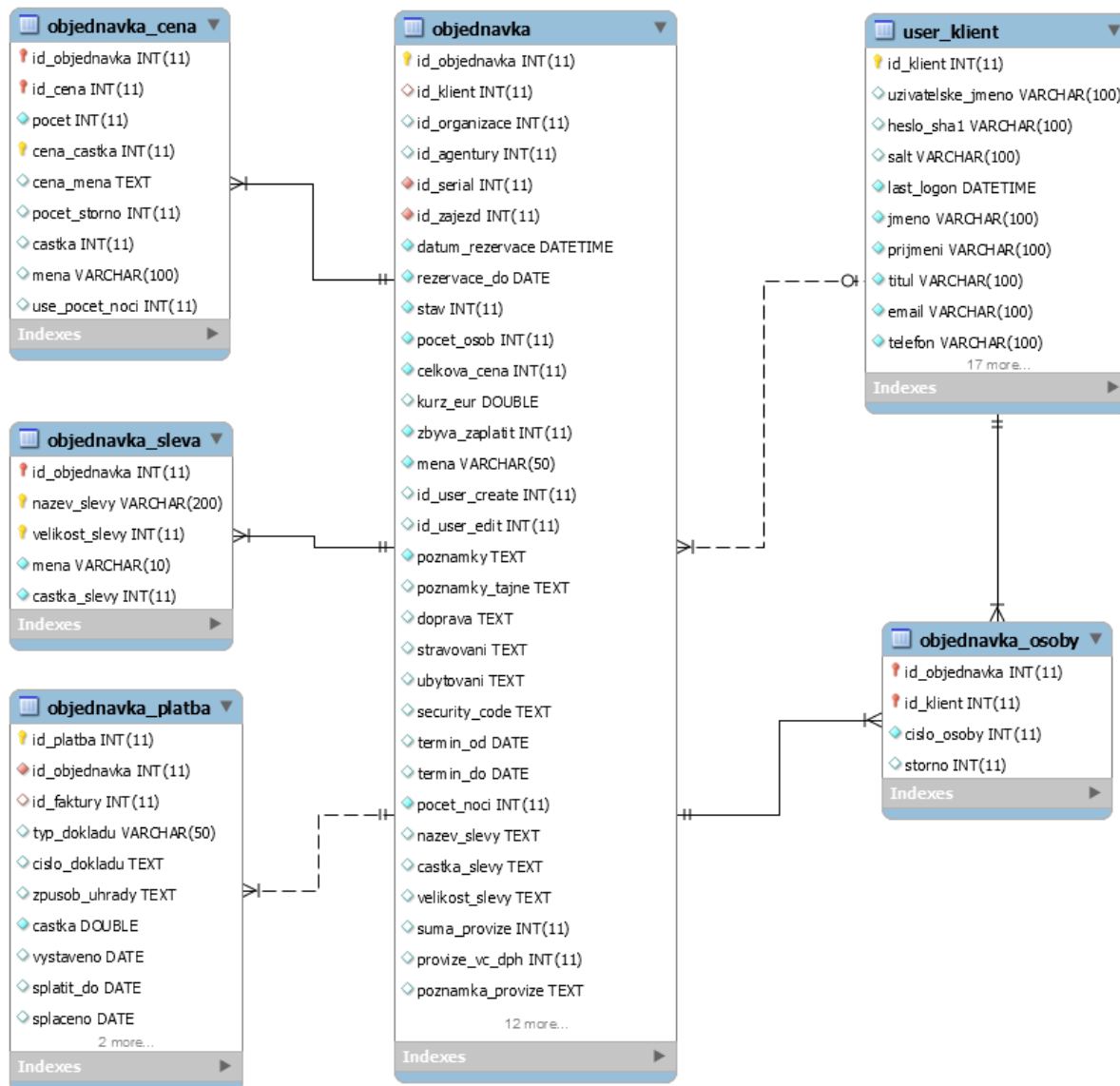
Obrázek 2: ER diagram doplňujících informací k seriálu

Ke každému seriálu je možno přiřadit (a zobrazit klientům) následující informace:

- Fotografie (jedna označena jako základní)
- Dokumenty (word, pdf,...)
- Textové informace (např. popis zajímavého místa v programu apod.)

Slevy jsou definovány v tabulce slevy (buď procentuelní, nebo fixní částka) a přiřazeny buď k celému seriálu, nebo pouze k některým zájezdům. Každá sleva má definovanou platnost od/do, je třeba zobrazovat pouze aktuálně platné slevy.

Zpracování objednávky klienta



Objednávka zájezdu (ať již vytvořená v klientském rozhraní (tj. na webu), nebo v administraci **albatros3000** se sestává z následujících informací:

ID klienta, zájezdu, seriálu, celkový počet osob, celkovou cenu objednávky, upřesnění termínu a další obecné informace obsahuje tabulka **objednavka**. Na ní jsou navázané objednávky služeb (odpovídají službám u konkrétního zájezdu), objednávka osob (osoby jsou uchovávány v tabulce **user_klient**). Případně můžou být zaznamenány i slevy k objednávce a platby.

Při zpracování objednávky klienta je třeba mít v patrnosti následující činnosti:

- Kontrola, zda jsou objednávané služby k dispozici (není indikováno, že jsou vyprodané, nebo pouze na dotaz a mají dostatečnou kapacitu)
- Pokud jsou všechny služby k dispozici, je třeba snížit volné kapacity u objednaných služeb.
- Výpočet slev, pokud má na ně klient nárok (např. časová sleva)
- Výpočet provize, pokud je definována
- U objednaných služeb je třeba zaznamenat jejich cenu v době objednávky (kvůli správné archivaci)

Doporučujeme použít, případně upravit zdrojové kódy z dema klientské aplikace (<http://albatros3000.slantour.cz>).